

RED 2020

Rapport sur l'état de l'Environnement
& du Développement en Méditerranée

10 infographies

pour comprendre l'état de l'environnement
et du développement en Méditerranée en
2020

ONU
programme pour
l'environnement



Plan d'action pour
la Méditerranée
Convention de
Barcelone

Plan
Bleu



Sommaire

- #1** Le bassin méditerranéen, des ressources vulnérables sous pression
- #2** La Méditerranée, hotspot du changement climatique
- #3** La zone côtière méditerranéenne concentre et cumule les pressions
- #4** Dégradation de l'environnement, un risque pour la santé humaine
- #5** La Méditerranée, un hotspot de la biodiversité
- #6** Une Méditerranée contrastée entre le Nord et le Sud
- #7** La Méditerranée soumise à de nombreuses pollutions
- #8** Agir : changements profonds pour un développement durable
- #9** L'histoire du RED
- #10** Construisons ensemble l'avenir de la Méditerranée

Les données de cette publication sont issues du rapport sur l'état de l'environnement et du développement en Méditerranée, tous les documents sont en téléchargement sur : planbleu.org/soed.

Cette publication a été financée par le Fonds d'affectation spéciale pour la Méditerranée du PNUE/PAM – Convention de Barcelone, le Ministère de la transition écologique (France), l'Agence de la transition écologique (ADEME, France), et l'Agence de l'eau Rhône-Méditerranée-Corse (France).

Pour citer cette publication: PNUE/PAM et Plan Bleu (2020). Etat de l'Environnement et du Développement en Méditerranée : 10 infographies pour comprendre l'état de l'environnement et du développement en Méditerranée.

Avertissement : Les appellations retenues dans la présente publication et la présentation des éléments qui y figurent n'impliquent de la part du PNUE, du PNUE/PAM, du Plan Bleu ou des organisations contributives aucune prise de position quant au statut juridique des pays, territoires, villes ou zones mentionnés ou de leurs autorités, ni quant au tracé de leurs frontières ou limites. Les opinions exprimées dans cette publication ne reflètent pas nécessairement les vues du PNUE, du PNUE/PAM, du Plan Bleu ou des organisations contributives.



#

1

**Le bassin méditerranéen,
des ressources vulnérables
sous pression**

RED 2020

Rapport sur l'état de l'Environnement
& du Développement en Méditerranée



Environ
70%

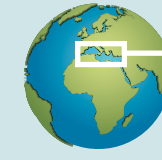
de la population méditerranéenne
vit dans les zones urbaines.

Représente
30%
du tourisme mondial.
Première destination
touristique du monde



7%

de la demande mondiale d'énergie
primaire et 5% des réserves
mondiales de pétrole.



7%

de la population mondiale
(512 millions d'habitants
dans les 22 pays riverains
en 2018).



10%

du PIB mondial,
l'écart de richesse Nord-Sud étant parmi
les plus grands au monde avec un PIB
par habitant jusqu'à 5 fois inférieur au Sud
qu'au Nord.

1/3
de la population
méditerranéenne vit
dans les zones côtières.



191
sites classés au patrimoine
mondial de l'UNESCO.



17%

de la capacité mondiale des pétroliers :
l'une des voies de navigation les plus
fréquentées au monde.

11%
des importations du
commerce mondial.



Moins de
1%

de la surface des océans du monde et 2% des forêts.

mais jusqu'à
4-18%

de la biodiversité marine mondiale, dont 20 à 30% d'espèces
endémiques (taux d'endémisme le plus élevé au monde).

5%
d'émissions mondiale de CO₂



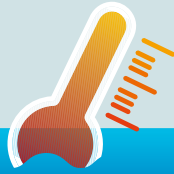


2 La Méditerranée
hotspot du changement
climatique

Déjà une augmentation de

0,4°C

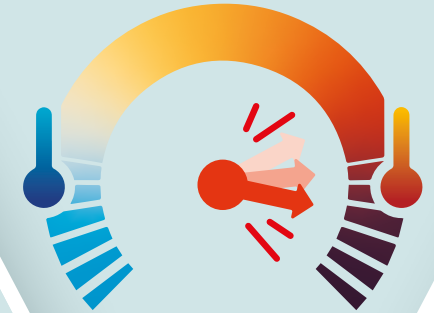
de la température de l'eau de mer
(jusqu'à +3,5°C d'ici 2100).



+1,54°C

augmentation de la température
de l'air : supérieur à la moyenne
mondiale de 1,1°C.
(Projection en 2040 : +2,2°C contre
+1,5°C au niveau mondial).

Les sites du
patrimoine culturel
côtiers de basse
altitude sont menacés par
les inondations et l'érosion.



Une diminution de

-0,1

dans le pH de l'océan depuis la
période préindustrielle, et une
prévision de -0,4 d'ici 2100.



Réchauffement
20%

plus rapide que la moyenne mondiale.

Jusqu'à **-30%**
de précipitations au printemps/
été d'ici 2080 et +10/20%
d'événements de fortes pluies en
dehors de l'été.



Risque d'incendie accru :
saison des incendies plus longue,
augmentation des vagues de
chaleur et de la sécheresse.



Augmentation du niveau de la mer

entre 0,43 et 2,5 m en 2100, selon les scénarios et
les projections. Risque accru pour les 20 millions de
personnes vivant en dessous de 5 m du niveau actuel de la mer.



Conséquences

- ⊕ vagues de chaleur
- ⊕ érosion du littoral
- ⊕ incendies
- ⊕ espèces invasives
- ⊕ acidification de la mer
- ⊕ inondations
- ⊖ modification des migrations et
risque d'extinction
- ⊖ pêche aquaculture de qualité
- ⊖ production de l'agriculture

3

La zone côtière méditerranéenne
concentre et cumule les
pressions



RED 2020

Rapport sur l'état de l'Environnement
& du Développement en Méditerranée



184

millions de tonnes de déchets solides/an (soit 1kg/hab/jour, avec des taux de recyclage faibles).

70%

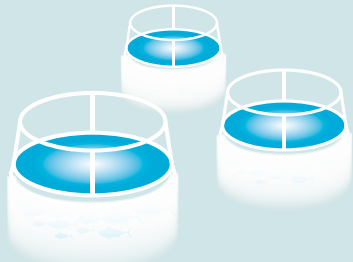
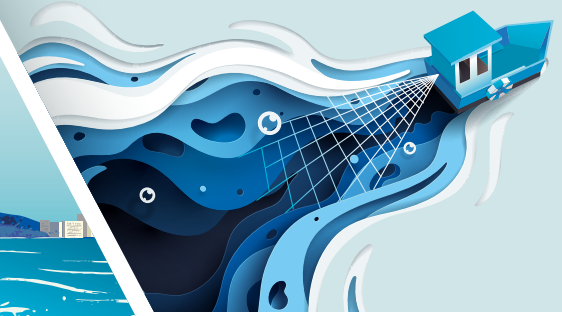
de la population dans les villes

(qui sont pour l'essentiel côtières) et 30% en zones rurales. Ruralité dans le Sud plus prononcée que dans le Nord



Surpêche : 78%

des stocks de poisson évalués sont surexploités.



Production aquacole en Méditerranée

x4

en 20 ans et excède les 2 millions de tonnes par an.

Littoralisation en augmentation

1/3

de la population méditerranéenne vit sur la côte.

Déficit écologique

parmi les plus importants du monde (la consommation de ressources excède la disponibilité de ressources renouvelables) et qui s'accroît avec la croissance démographique.

Les bassins versants

amènent les pollutions de la terre vers la mer et peuvent contribuer jusqu'à 90% ou plus aux apports en métaux lourds.



Industrie offshore

de gaz naturel et de pétrole:

des découvertes récentes de grands gisements de gaz naturel dans la Méditerranée orientale ont multiplié les forages.

L'artificialisation du linéaire côtier

continue à augmenter, elle est au-delà de 25% dans la moitié des pays méditerranéens.



1ère

destination touristique du monde

360 millions de touristes, largement concentrés pendant les mois d'été et dans les zones côtières, ainsi que 26 millions de croisiéristes par an



#SustainableMED

Pour consulter le rapport complet sur l'état de l'environnement et du développement en Méditerranée, et ses sources d'information : www.planbleu.org/soed



#4 Dégradation de l'environnement,
un risque pour la santé
humaine

Obésité

Abandon progressif de la diète méditerranéenne: >20% d'obésité dans tous les pays (jusqu'à >30%).



Pollution de l'air

1er facteur de décès avec 228 000 morts.



30%

de la population vit dans des pays où l'eau est rare. **220 millions** de personnes souffrent de rareté en eau, **26 millions** n'ont pas accès à un service d'alimentation en eau potable sécurisé, **160 millions** de personnes n'ont pas accès à un assainissement sécurisé.



Changement climatique

risques accrus pour la santé humaine: vagues de chaleur et phénomènes extrêmes (sécheresses, tempêtes et inondations), potentiel de transmission accrue de maladies à transmission vectorielle, hydrique et alimentaire.



Des produits chimiques

aux effets synergiques sont de plus en plus présents dans l'environnement (pesticides et engrais, produits pharmaceutiques et cosmétiques, retardateurs de flammes, additifs pour plastiques, phytoestrogènes, ...) et leur effets sur la santé humaine sont largement inconnus.



Bonne nouvelle

Amélioration de la qualité des eaux de baignade: 90% qualifiées "bonnes" voir "excellentes".

Déchets

L'exposition à des flux de déchets gérés et non-gérés peut impacter la santé humaine: cancers, anomalies congénitales, fausses couches et accouchements prématurés, troubles du comportement, ...



Risques naturels

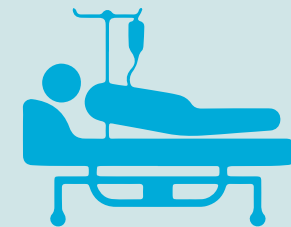
(événements volcaniques et sismiques pouvant causer des tsunamis) et risques liés aux urgences et crises causés par les humains (conflits, guerres, troubles civils, incidents chimiques ou radiologiques) pouvant impacter la qualité de l'environnement et la santé humaine.



500 000

décès par an

dans les pays Méd, imputables à des facteurs environnementaux modifiables = 15% des décès. Taux de 2 à 3 fois plus élevé dans les PSEM et les Balkans que dans les pays UE.





#**5** La Méditerranée,
un hotspot
de la biodiversité

RED 2020

Rapport sur l'état de l'Environnement
& du Développement en Méditerranée

La Méditerranée accueille
jusqu'à

18%

des espèces marines connues dans
le monde et 17 000 espèces marines
dans seulement 0,3% du volume
océanique.



L'emblématique *Posidonia oceanica* a
connu un déclin de 30% sur une période
de 50 ans et son extinction fonctionnelle
est probable d'ici 2100 (scénario sans action).

30%



Au moins **78** espèces marines
et **168** espèces
côtières
menacées
(sur 694 et 1247
évaluées respectivement)



1000

espèces marines non indigènes
en Méditerranée dont 10 % sont
envahissantes.



41%

diminution des prédateurs
marins (y compris les
mammifères).



48%

des habitats des zones
humides ont disparu depuis
1970.



9%

Seulement
de la zone marine est officiellement
protégée et seuls 10% de ces sites mettent
en œuvre des plans de gestion.

78%

des stocks de poissons
évalués sont surexploités.



Perte de la biodiversité

signifie la perte des services
rendus par les écosystèmes :
protection contre l'érosion, épuration
de l'eau, atténuation des inondations
et des sécheresses, approvisionnement
alimentaire, pollinisation, stockage du
carbone, services culturels et récréatifs...



#SustainableMED

Pour consulter le rapport complet sur l'état de l'environnement et du développement en Méditerranée et ses sources d'information : www.planbleu.org/soed



6 Une Méditerranée
contrastée entre
le Nord et le Sud

Chômage

varie entre 4% (Malte) et 30% (Palestine).
2x, voire 3x plus de chômage chez les
jeunes dans la plupart des pays.



UE-Méd =

60%

du PIB total de la Méditerranée
(PIB/habitant moyen dans le Sud : 3 fois
plus faible que dans les pays européens)



Carrefour migratoire :

3 records du monde

La **Turquie** accueille le plus d'immigrés,
le **Liban** a la plus forte proportion de réfugiés,
la **République Arabe Syrienne** est le pays d'où
provient le plus grand nombre de réfugiés



4 des 5

pays enregistrant un taux d'accès
à des services d'assainissement
d'eau gérés de manière sûre
de moins de 50% sont du Sud



70%

de la population dans les villes

30%

en zone rurale



Les femmes

passent autour de 2x plus de temps
sur des tâches domestiques non-payés
que les hommes dans le Nord et entre
5x et 9x plus dans le Sud et en Albanie.



NORD

SUD

Sécurité alimentaire

meilleure dans le Nord que dans le Sud.
Tous les pays, sauf la France et la Croatie
dépendent d'importations céréalières et
tous les pays sauf la France et l'Espagne ont
une balance commerciale agricole déficitaire



314

millions d'habitants dans le Sud

198

millions dans le Nord



Taux de fertilité: en dessous du taux de remplacement de

2,1 dans le Nord

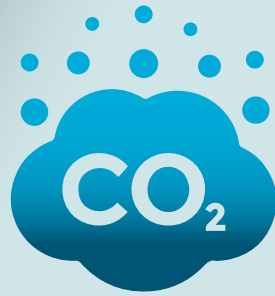
(population vieillissante et diminution du nombre d'habitants)
et au-delà dans le Sud (sauf au Liban).
Population rajeunissante et en augmentation dans le Sud
(14 ans plus jeune que dans le Nord).

#

7 La Méditerranée soumise à de nombreuses pollutions



Pollution des sols, de l'eau et de la mer



Contribution insuffisante aux objectifs globaux de réduction des émissions de CO₂ (produit environ 2 Gt of CO₂ = 5% d'émissions mondiales).



2/3

des pays méditerranéens dépassent le seuil recommandé par l'OMS pour la pollution atmosphérique.

Pollution de l'air



Jusqu'à plus de

100 µg/m³

dans certaines zones Med.

Moyenne mondiale (39,6 µg de PM_{2,5} m³)

Moyenne de l'UE (14,2 µg of PM_{2,5} m³)



La Méditerranée est l'une des régions les plus touchées au monde. 50% des déchets sur le fond marin sont en plastique. La concentration des microplastiques à la surface de la mer Méditerranée dépasse les 64 millions de particules flottantes par km².



Utilisation d'engrais et de pesticides supérieure à la moyenne mondiale dans plus de la moitié des pays méditerranéens.



49% des plans d'eau côtiers en Méditerranée n'atteignent pas le bon état écologique.



184 millions de tonnes de déchets solides/an (soit 370 kg/habitant/an, avec de faibles taux de recyclage).



Présence de «contaminants émergents» dont les cycles de vie et les impacts sont mal compris, non traitables par les stations d'épuration conventionnelles, (produits pharmaceutiques, cosmétiques, ignifuges, additifs plastiques, etc).



La pollution sonore en mer est en un danger pour certaines espèces dont les cétacés.



Pollution principalement due aux métaux lourds, rejets continus d'eaux usées traitées et non traitées, effluents industriels, agriculture intensive et aquaculture.



Bonne nouvelle

La Méditerranée est parmi les voies maritimes les plus fréquentées au monde, mais enregistre une diminution des accidents de déversement d'hydrocarbures en mer malgré l'augmentation du trafic.



8 Agir : changements
profonds pour un
développement durable

1

Mises en application

S'assurer de la mise en œuvre effective des objectifs et engagements communs.



2

Capacité institutionnelle

Rehausser le profil politique des institutions et enjeux environnementaux.



3

Action locale

Traduire les engagements nationaux et internationaux en actions locales adaptées au contexte territorial.



4

Transition vers un futur durable

Actualiser et diversifier les policy mix.



5

Mise en réseau et co-construction

Développer des cadres de collaboration permanents.



6

Prospective

Anticiper les transformations des zones côtières et marines.



7

La connaissance utile

Utiliser les connaissances existantes.



8

Monitoring

Mettre en œuvre, maintenir et élargir les cadres de surveillance communs.



9

Transparence

Documenter et communiquer sur les enjeux liés aux dégradations environnementales et aux inégalités socio-économiques.



10

Apprentissage par la pratique

Apprendre du partage d'expérience et des mécanismes de revue par les pairs pour des politiques adaptatives.



#

9

L'histoire du **Rapport sur l'état de l'Environnement & du Développement en Méditerranée**





1 Les activités et les comportements humains sont les principaux moteurs du changement environnemental dans le monde et en Méditerranée. Ces activités exercent des pressions croissantes sur les écosystèmes, entraînant une dégradation de l'environnement et des moyens de subsistance. Une nouvelle exacerbation des fragilités déjà existantes de l'éco-sociosystème méditerranéen est projetée.



Comment ?

- Améliorer et généraliser l'action pour protéger et restaurer.
- Appliquer et faire respecter les réglementations.
- Investir dans les transitions.
- Assurer un suivi et utiliser les informations.
- Travailler ensemble;

4



- Les progrès vers la durabilité ont été réalisés principalement en développant des réponses politiques et les actions.
- Les efforts ont conduit à des résultats positifs par rapport aux scénarios de non-intervention.
- Mais cela n'a pas été suffisant pour sauvegarder la Méditerranée tout en répondant aux besoins de développement humain.



L'environnement méditerranéen peut être sauvegardé :

- en favorisant simultanément le développement humain
- en prenant en compte les différences Sud-Est-Nord

Grâce à des efforts urgents et collectifs pour un changement transformateur :

- Un réorganisation fondamentale et systémique des systèmes économiques et sociaux (y compris juridiques)
- De profonds changements de paradigmes et de valeurs.
- Nécessaires pour atteindre les ODD dans la région.

3



An aerial photograph of a city, likely Valletta, Malta, showing a dense urban landscape with a prominent white dome in the center. The city is situated on a peninsula overlooking a harbor. The image is overlaid with a large white number '10' and a blue hashtag symbol '#'. The text 'Construisons ensemble l'avenir de la Méditerranée' is written in white and blue across the middle of the image. A blue and white geometric graphic is visible on the right side.

#10 Construisons ensemble
l'avenir de la Méditerranée



Plan Bleu

PLAN BLEU : UN CENTRE D'ACTIVITÉS RÉGIONALES DU PAM

Le Plan Bleu assure la fonction d'observatoire de l'environnement et du développement en Méditerranée. Il est un centre d'activités régionales parmi 6 autres en Méditerranée, travaillant au sein du Plan d'Action pour la Méditerranée (PAM) sous l'égide du Programme des Nations Unies pour l'Environnement (PNUE). Le Plan Bleu est le centre d'activités régionales de la Convention de Barcelone hébergé par la France.

Une dizaine d'experts dont des scientifiques, des analystes et des économistes, aidés par les fonctions support constituent l'équipe du Plan Bleu.










En 1976, les pays riverains de la Méditerranée et la communauté européenne adoptent la convention de Barcelone, pour protéger l'environnement maritime et ses espaces côtiers. La nécessité d'appréhender conjointement développement et environnement pour construire un avenir durable à la Méditerranée est déjà pleinement intégrée par les pays signataires.

NOS VALEURS

- **De partage** des connaissances, du savoir-faire, des compétences.
- **De respect** des différences.
- **De solidarité** entre pays, entre institutions, entre personnes.

NOS MISSIONS

-  **Observer** l'environnement et le développement pour éclairer les décideurs
-  **Dessiner** des futurs possibles pour le développement durable
-  **Suivre** la mise en œuvre de la Stratégie Méditerranéenne pour le Développement Durable
-  **Intégrer** le changement climatique comme une priorité

-  **Accompagner** la transition vers une économie verte et bleue
-  **Apporter** un éclairage socio-économique pour une gestion appropriée des ressources méditerranéennes
-  **Alerter** les décideurs et acteurs sur les enjeux environnementaux et de développement durable en Méditerranée



2 Boulevard Euroméditerranée,
Quai d'Arenc, 13002 Marseille - France
www.planbleu.org
planbleu@planbleu.org