

Guide de l'organisateur de ramassage de déchets sauvages



MERTERRE
OBJECTIF ZÉRO DÉCHET MARIN



POUR TOUTE INFORMATION COMPLÉMENTAIRE, NOTRE ÉQUIPE SE FERA UN PLAISIR DE VOUS ACCOMPAGNER. N'HÉSITÉS PAS À NOUS CONTACTER !



SOMMAIRE

INTRODUCTION.....	3
RAMASSAGE.....	4
2 MOIS AVANT LE RAMASSAGE.....	5
1 MOIS AVANT LE RAMASSAGE.....	8
1 SEMAINE AVANT LE RAMASSAGE.....	11
LE JOUR J.....	13
DÉBUT DU RAMASSAGE.....	14
CARACTÉRISATION.....	18
FIN DU RAMASSAGE.....	24
APRÈS LE RAMASSAGE.....	27
LES DOCUMENTS INCONTOURNABLES.....	29

INTRODUCTION

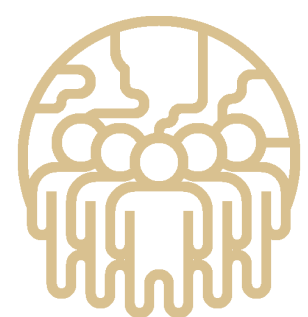
Dans le monde entier, nous sommes de plus en plus nombreux à organiser des ramassages de déchets sauvages. En famille, entre amis, au sein de votre école, de votre entreprise ou lors d'opérations rassemblant des structures d'origines variées, voici un **guide** pour vous accompagner dans **l'organisation de votre opération de ramassage de déchets sauvages**. Pour bien gérer, il est nécessaire de mieux connaître et cela passe par la caractérisation quantitative et qualitative des déchets. Ainsi, en caractérisant les déchets, vous participez à enrichir les connaissances sur cette pollution majeure, vous permettez l'élaboration de plans d'actions ciblés selon les territoires et aidez à agir concrètement en amont des pollutions (pour en savoir plus sur l'intérêt de la caractérisation, [cliquez-ici](#)).

UNE DÉMARCHE SIMPLE...



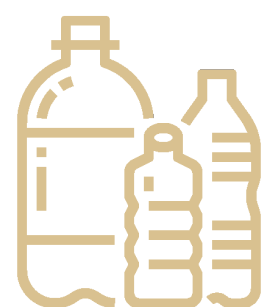
... QUI PROTÈGE L'ENVIRONNEMENT

En ramassant les déchets sauvages, vous contribuez à préserver l'équilibre des écosystèmes, abritant faune et flore, ainsi que la santé et le bien être de l'espèce humaine mais aussi de ses activités économiques et sociales. Il est d'ailleurs important, tout au long de l'opération, de veiller à respecter une démarche qui ne nuit pas à l'environnement dans lequel vous évoluez.



... QUI SENSIBILISE

L'organisation d'un ramassage de déchets est une formidable opportunité de sensibiliser les participants. Une telle expérience permet à tous de se rendre compte de l'ampleur du problème. Rejoindre une opération de ramassage renforce la prise de conscience de l'importance de cette démarche et permet de prendre part à un élan collectif et plein d'espoir. Le retentissement de ces opérations grandit grâce à cette formidable mobilisation citoyenne.



... QUI RENSEIGNE SUR LA POLLUTION ET DONC SUR LES MESURES CORRECTIVES À ADOPTER

La caractérisation des déchets ramassés permet de définir et de mettre en œuvre des plans de réduction en apportant des arguments tangibles et une évaluation des actions correctives menées.

RAMASSAGE LOCAL

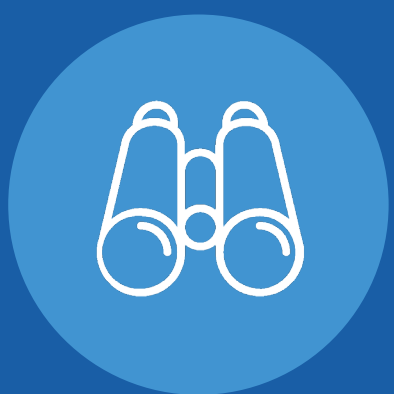


Ce guide est destiné aux structures qui souhaitent être accompagnées dans la préparation et l'organisation de leurs opérations de ramassage, ainsi que dans la mise en place de la caractérisation des déchets.

2 MOIS AVANT LE RAMASSAGE



CHOISISSEZ LE SITE



FAITES UN REPÉRAGE DU SITE CHOISI



ÉLABOREZ VOTRE PLAN



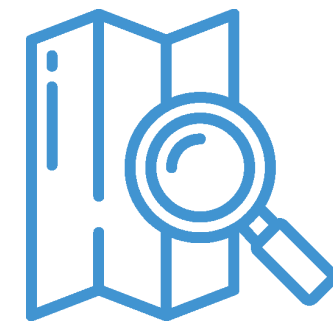
CONTACTEZ LA MAIRIE DU SITE OU LE GESTIONNAIRE



**CRÉEZ VOTRE ÉVÉNEMENT EN LIGNE SUR REMED
ZÉRO PLASTIQUE OU ZÉRO DÉCHET SAUVAGE**



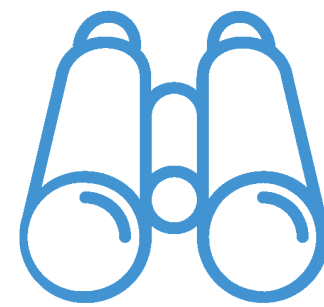
RÉUNISSEZ VOTRE ÉQUIPE DE CO-ORGANISATEURS



CHOISISSEZ LE SITE

Accessible à tout public et sécurisé

Si vous n'avez pas d'idée de site, contactez une structure référencée (association, gestionnaire d'espaces naturels, etc.) sur les plateformes [ReMed Zéro Plastique](#) (Région Sud) ou [Zéro Déchet Sauvage](#) (Autres régions).



FAITES DU REPÉRAGE DU SITE CHOISI

Vous pourrez ainsi observer la configuration du terrain et la quantité de **déchets** réellement **présents** pour **ajuster l'organisation de votre ramassage**.



ÉLABOREZ VOTRE PLAN

Délimitez une **zone de ramassage**, choisissez un **protocole de caractérisation** selon vos objectifs et vos moyens (Voir partie "caractérisation") et définissez une **zone de tri/caractérisation** des déchets.

PRÉVOYEZ LA GESTION DES DÉCHETS

Les **déchets** que vous **ramasserez** devront rejoindre une **filière de traitement**. Selon les cas, vous pouvez :

- **Développer** des **partenariats** avec des **structures spécialisées** dans la récupération / valorisation des déchets (plastiques marins, mégots de cigarette, etc.) ;
- **Demander** à la collectivité locale de mettre des **caissons et containers de tri gratuitement** à disposition aux emplacements appropriés (si nettoyage d'envergure) ;
- **Les récupérer** et les **déposer** dans des **corbeilles** / Points d'Apport Volontaires : poubelle partagée sur la voie publique (si petite quantité de déchets).



CONTACTEZ LA MAIRIE DU SITE ET TOUTE AUTRE ORGANISATION GESTIONNAIRE OU PROPRIÉTAIRE

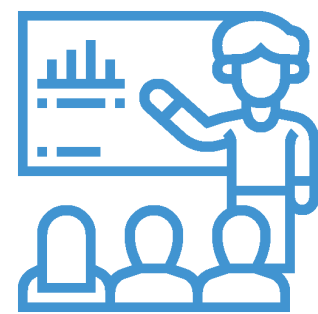
Rendez-vous sur le site internet de votre commune et **contactez** la **mairie compétente en charge de la zone** où vous **planifiez** d'organiser votre **événement**. Certaines communes ont aussi une **plateforme d'enregistrement d'événements** souvent à compléter au moins 2 mois avant l'opération. Vous devez aussi contacter toute autre organisation gestionnaire ou propriétaire du site et l'informer de votre souhait d'organiser une opération de ramassage.



CRÉEZ L'ÉVÉNEMENT EN LIGNE SUR REMED ZÉRO PLASTIQUE OU ZÉRO DÉCHET SAUVAGE

Si vous n'êtes pas déjà inscrits, enregistrez votre structure sur l'une des deux plateformes (selon votre région) et créer votre événement. Vous rendrez ainsi votre **événement visible** et bénéficierez du **soutien de nombreux acteurs déjà inscrits**.

1. Allez sur le site : [ReMed Zéro Plastique](#) (Région Sud) ou [Zéro Déchet Sauvage](#) (Autres régions)
2. Créez votre compte
3. Cliquez sur « Organiser un nettoyage »
4. Prenez connaissance des ressources et notamment des fiches de caractérisation des déchets (moteur de recherche : fiche)



RÉUNISSEZ VOTRE ÉQUIPE DE CO-ORGANISATEURS

Un ramassage réussi, c'est avant tout passer une **journée agréable et ludique**. Prévoyez un temps d'échange en face à face entre organisateurs. Vous pourrez faire un point d'avancement sur l'organisation du ramassage.



POINT INFO

Pensez à prendre des notes des spécificités du site ou même dessiner une carte !

- L'accès au site est-il payant ?
- Où vont se garer et se retrouver les participants ?
- Où allez-vous installer l'accueil pour les inscriptions ?
- Y a-t-il des toilettes accessibles à proximité ?
- Y a-t-il des espèces sensibles ou des zones dangereuses (ex : ronces, roches glissantes) ?
- Où se situent les poubelles, les containers de tri des déchets ?

1 MOIS AVANT LE RAMASSAGE



MOBILISEZ ET RECRUTEZ EN LOCAL



ASSUREZ VOTRE OPÉRATION DE RAMASSAGE



RASSEMBLEZ L'ÉQUIPEMENT



MOBILISEZ ET RECRUTEZ EN LOCAL

A chacun sa manière de se **mobiliser** : il peut s'agir de **ramasser des déchets**, faire un don en nature, mettre à disposition des **moyens logistiques**, organiser une **activité ludique de sensibilisation**, préparer une collation, etc.

INVITEZ

Riverains - commerçants - entreprises
associations - services publics - scolaires
médias locaux/ régionaux.

COMMUNIQUEZ

Auprès de votre réseau (bouche à oreille, newsletter) - dans les écoles et commerces (affiches) - via l'agenda des activités locales/ culturelles - grâce aux ressources des plateformes - **par les médias.**



ASSUREZ VOTRE OPÉRATION DE RAMASSAGE

En tant qu'organisateur d'un événement, vous êtes **responsable** de la **sécurité** des **participants**. Contacter votre assurance afin de connaître les clauses de votre contrat. Généralement, **ce type de situation est prévu** et vos **adhérents** sont **assurés** lors des événements. Par défaut, la **responsabilité civile** du participant sera **engagée**.

PRÉPAREZ LA LISTE D'ÉMARGEMENT DES PARTICIPANTS

Elle vous **aide** à **organiser** votre **opération** et vous permet de **communiquer** avec chacun d'entre eux. Elle permet surtout de garder des traces pour **l'assurance** et de pouvoir recontacter les personnes pour des opérations suivantes.



POINT INFO

En promouvant votre opération en local, vous sensibilisez sur la thématique des déchets et déclenchez peut-être les initiatives de demain !



POINT ÉCO-FRIENDLY

Partez en co-voiturage ! Vous proposerez ainsi une solution de transport éco-responsable aux participants...

RASSEMBLER L'ÉQUIPEMENT



POINT INFO

COMMENT TROUVER CE MATÉRIEL FACILEMENT ?

Demandez aux participants d'apporter leurs propres gants de jardin, sacs cabas de courses, seaux ménagers, et stylos pour limiter votre production de déchets.

Demandez à des sponsors de vous mettre à disposition du matériel gratuitement !



POINT ÉCO-FRIENDLY

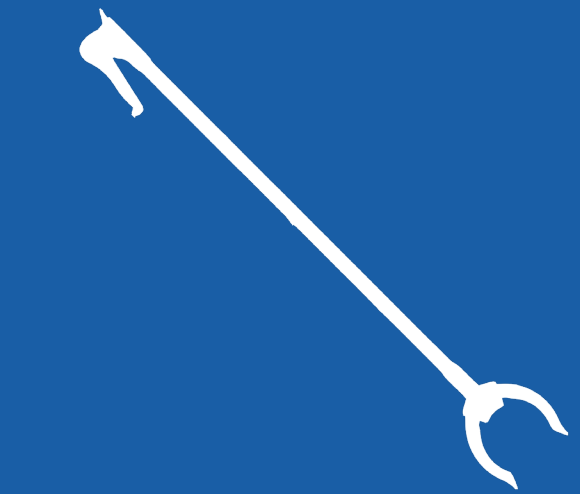
Réflexe « Je limite mon impact environnemental » :

Liste d'inscription et fiche de caractérisation : imprimez-les au recto de feuilles de brouillon.

Porte document : coupez un morceau de carton rigide de la taille d'une feuille A4 et accrochez-y une pince à linge ou un trombone.

Balance/peson : apportez votre pèse-personne, peson pour bagages, ou votre peson de pêche.

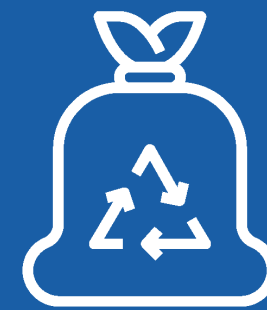
Boîte DASRI : récupérez cette petite boîte jaune gratuitement à votre pharmacie de proximité puis ramenez-la.



pincettes pour éviter de se baisser



gants



sacs pour collecter les déchets



liste des participants avec autorisation de droit à l'image



ruban pour délimiter la zone de caractérisation



porte document



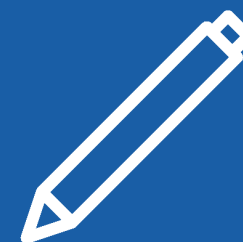
fiche de caractérisation



balance/peson pour peser les déchets



trousse de secours



stylo



boîte DASRI pour déchets infectieux



signalétique pour indiquer les lieux de rassemblements

1 SEMAINE AVANT LE RAMASSAGE



VÉRIFIEZ LES CONDITIONS MÉTÉO



ENVOYEZ UN MAIL OU SMS



IMPRIMEZ LES FICHES DE CARACTÉRISATION



VÉRIFIEZ LES CONDITIONS MÉTÉOS

La semaine avant le jour J, vérifiez l'évolution des conditions météo afin de pouvoir anticiper et reporter ou annuler si besoin.



IMPRIMEZ LES FICHES CARACTÉRISATION

Vous en trouverez des exemplaires [ici](#).



ENVOYEZ UN MAIL OU SMS

Rappelez l'évènement aux participants.

LE JOUR DU RAMASSAGE



DÉBUT DU RAMASSAGE



CARACTÉRISATION



FIN DU RAMASSAGE

DÉBUT DU RAMASSAGE



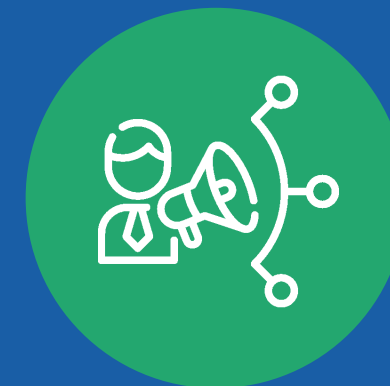
PRÉPAREZ LA ZONE DE RAMASSAGE



ACCUEILLEZ CHALEUREUSEMENT LES PARTICIPANTS



REMP LISSEZ LA LISTE DES PARTICIPANTS ET DROIT À L'IMAGE



FAÎTES LE BRIEFING DE DÉPART



LE PRÉ-TRI



DISTRIBUEZ LE MATÉRIEL



COORDONNEZ LE RAMASSAGE



SENSIBILISEZ LES PARTICIPANTS ET LES PASSANTS



PRÉPAREZ LA ZONE DE RAMASSAGE

- Prenez un peu d'avance sur les participants pour **tout préparer**
- Marquez la zone de ramassage si besoin
- Facilitez le rassemblement (signalétique et couleurs vives)

- Installez le point de rassemblement (table, stylos, listes des participants, autorisation...)
- Organisez le matériel pour une distribution **facile** et **rapide**



ACCUEILLEZ CHALEUREUSEMENT LES PARTICIPANTS

Prévoir du café et du thé avec collation ou invitez les participants à ramener leur propre thé / café et autres collations.



REMP LISSEZ LA LISTE DES PARTICIPANTS ET LE DROIT À L'IMAGE

Inscrivez tous les participants sur la liste papier que vous avez le jour J, sans oublier l'autorisation de droits à l'image.



FAITES LE BRIEFING DE DÉPART

Rassemblez tous les participants pour leur communiquer l'essentiel à retenir :

- les informations pratiques liées au **bon déroulé de la journée**
- le pré-tri et le **protocole de caractérisation utilisé**

- la **constitution des groupes**
- les **consignes de sécurité**
- invitez les participants à **se préserver** lors du ramassage, vous pouvez montrer quelques gestes !



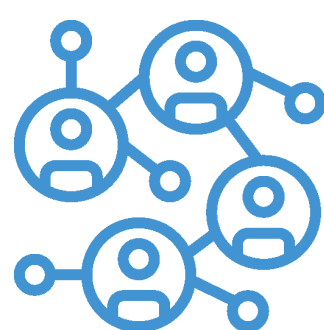
LE PRÉ-TRI

Réaliser un **premier tri des déchets pendant le ramassage** facilite grandement la caractérisation. Si possible, **formez des groupes pour limiter le gaspillage de sacs**. Chaque groupe aura idéalement **3 sacs de différentes couleurs** pour isoler le plastique d'une part et regrouper ensuite **un matériau lourd avec un matériau léger** pour faciliter le tri en zone de caractérisation.



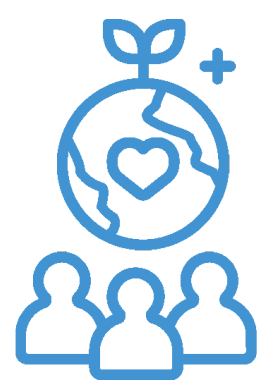
DISTRIBUEZ LE MATÉRIEL

Équipez chaque participant d'au moins une paire de **gants** et distribuer les **sacs** par petit groupe pour limiter le gaspillage.. Complétez la distribution de matériel en fonction du site (waders pour le lit d'une rivière) et du participant (**pincés** pour ceux qui le souhaitent).



COORDONNEZ LE RAMASSAGE

- **Suivez votre plan** d'organisation et **adaptez-le** en continu aux besoins des participants et du site, et en fonction de **l'évolution** de la **météo**
- **Restez disponible** pour répondre aux questions à chaque phase de l'opération
- **Amusez-vous !**



SENSIBILISEZ LES PARTICIPANTS ET LES PASSANTS AUX ENJEUX ENVIRONNEMENTAUX LIÉS AUX DÉCHETS SAUVAGES

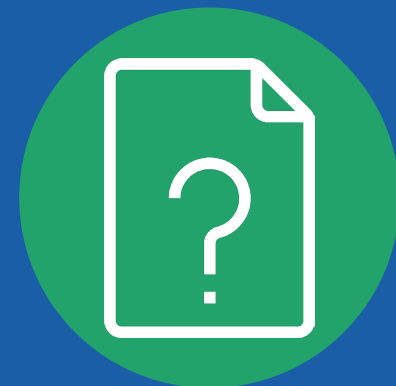
- **Saisissez les opportunités de partage d'informations** à la suite d'une réflexion ou d'une question d'un participant ou d'un passant
- **Transmettez votre motivation et vos connaissances grâce aux ressources**



POINT IDÉES

- *créez une œuvre d'art à base des déchets ramassés et postez-la sur les réseaux sociaux ;*
- *formez des équipes et lancez-vous des défis !*
- *utilisez le hashtag #trashchallenge*
- *invitez les participants à prendre 4 photos : une photo du site avant le ramassage et une après, une photo de groupe avec les déchets à la fin de l'opération, et une photo du déchet le plus insolite.*

CARACTÉRISATION



CARACTÉRISER LES DÉCHETS, QU'EST-CE QUE C'EST ?



METTRE EN PLACE LA ZONE DE CARACTÉRISATION



ORGANISER LE TRI DES DÉCHETS



LE VOLUME EN LITRE



LE POIDS EN KILOGRAMME



LES DÉCHETS INDICATEURS



LES MARQUES



CARACTÉRISER LES DÉCHETS, QU'EST-CE QUE C'EST ?

Vos **données** sont précieuses ! Participer au **programme de sciences participatives sur les déchets sauvages diffus** permet de connaître et faire connaître les caractéristiques de cette pollution et ainsi définir les actions de réduction à mener.

Afin d'alimenter les plateformes [ReMed Zéro Plastique](#) et [Zéro Déchet Sauvage](#) qui centralisent l'ensemble des données récoltées en France, utilisez le protocole de caractérisation qui correspond le mieux à vos possibilités/contraintes.

Les déchets sauvages ont, selon les matières qui les composent, des **impacts** plus ou moins importants sur les **écosystèmes**, des durées de vie dans la nature plus ou moins longues et peuvent avoir des origines très distinctes. Pour ces raisons, **caractériser les déchets** consiste tout d'abord à **séparer ces différents matériaux en 7 catégories** :

PLASTIQUE

VERRE ET
CÉRAMIQUE

TEXTILE

MÉTAL

PAPIER ET
CARTON

BOIS
MANUFACTURÉ

CAOUTCHOUC
(PNEU)

Selon le **niveau de caractérisation choisi** (pour en savoir plus, [cliquez ici](#)), les informations demandées concernent : les **volumes** et les **poids** par matériau, le nombre de certains **déchets indicateurs** (un déchet indicateur est un déchet fréquemment trouvé, témoin d'une activité spécifique, d'une consommation excessive, d'un secteur professionnel particulier, etc.).

NIVEAU 1



Volume par matériau

Optionnel : compter des déchets indicateurs et les marques

NIVEAU 2

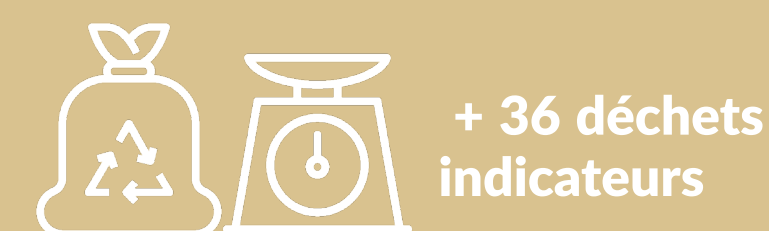


+ 4 déchets indicateurs

Volume ET poids par matériau

Optionnel : compter d'autres déchets indicateurs et les marques

NIVEAU 3

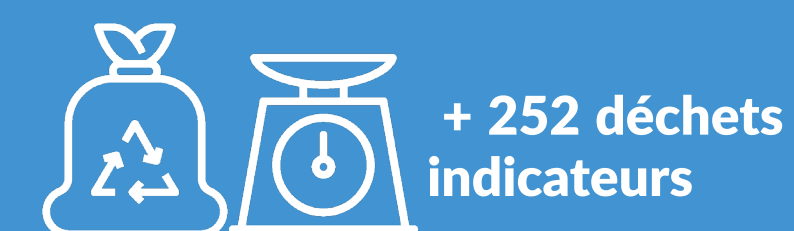


+ 36 déchets indicateurs

Volume ET poids par matériau

Optionnel : compter d'autres déchets indicateurs et les marques

NIVEAU 4



+ 252 déchets indicateurs

Volume ET poids par matériau

Optionnel : compter les marques

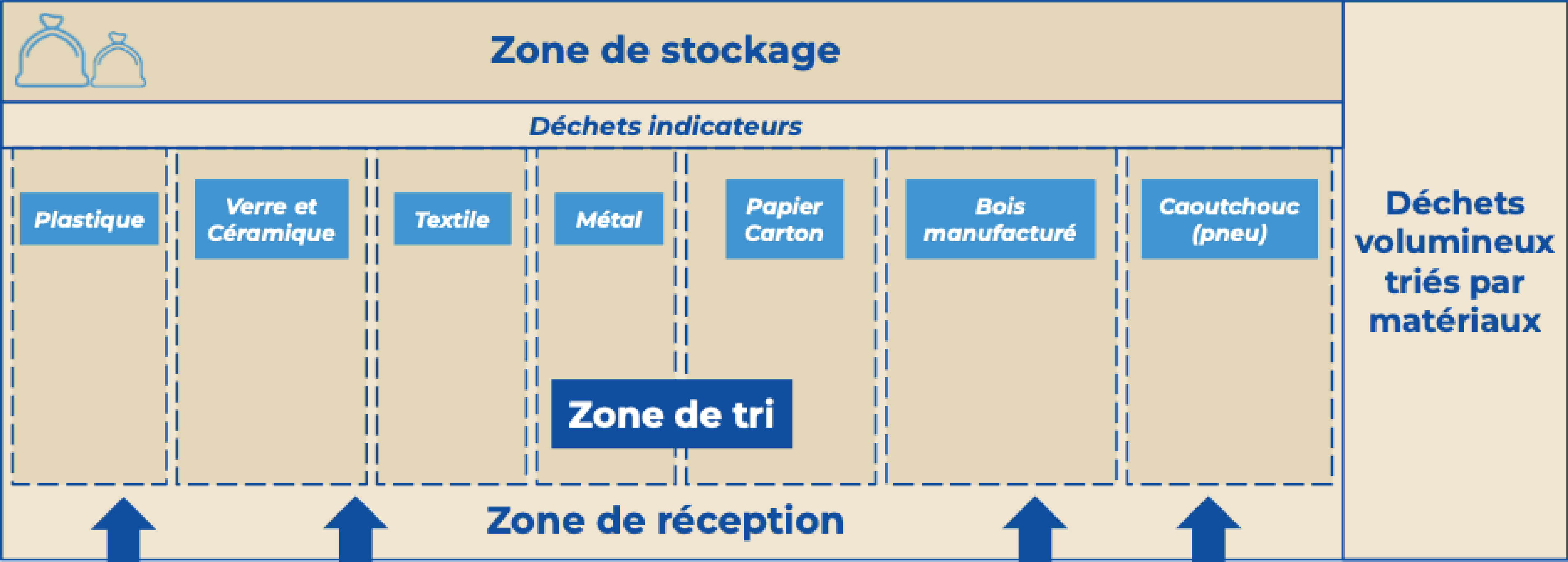


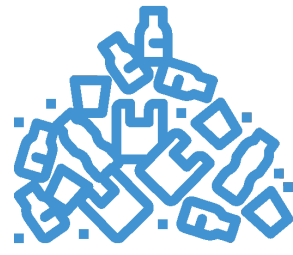
METTRE EN PLACE LA ZONE DE CARACTÉRISATION

Une **zone de caractérisation** bien organisée va faciliter grandement le travail de l'équipe chargée du tri des déchets ramassés et le parcours du ramasseur. Vous pouvez **délimiter des sous-zones par matériau** avec de la rubalise et fabriquer des pancartes pour indiquer les différents matériaux.

Les **déchets volumineux** sont stockés dans une zone dédiée et, si possible, triés par **matériau**.

Une bâche peut également être utilisée si le terrain le nécessite.





ORGANISER LE TRI DES DÉCHETS

Une fois le sac rempli, le ramasseur apporte son sac à l'équipe en charge de la caractérisation qui va recenser les déchets indicateurs en fonction du niveau de caractérisation choisi.



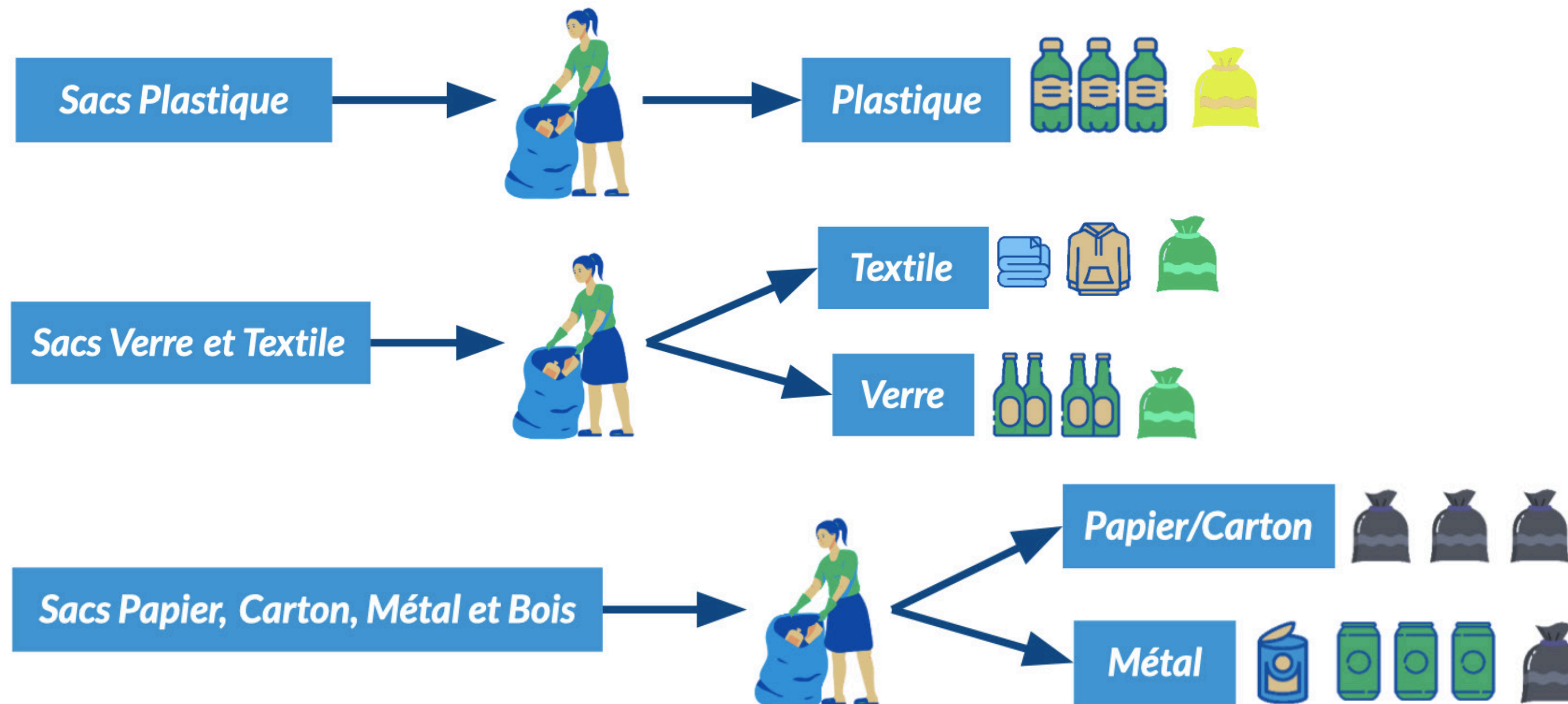
1. Sortir les déchets indicateurs en plastique (ex: bouteilles)
2. Compter les déchets indicateurs et, éventuellement les marques
3. Évaluer les volumes et peser les sacs pour chaque matériau



1. Sortir les déchets indicateurs en verre (ex: bouteilles) et en textile (ex: vêtements)
2. Séparer le textile du verre et les mettre dans deux sacs séparés
3. Compter les déchets indicateurs et, éventuellement les marques
4. Évaluer les volumes et peser les sacs pour chaque matériau



1. Sortir les déchets indicateurs en métal (ex: canettes)
2. Séparer le métal du papier/carton et du bois et les mettre dans trois sacs séparés
3. Compter les déchets indicateurs et, éventuellement les marques
4. Évaluer les volumes et peser les sacs pour chaque matériau





LE VOLUME EN LITRE

Estimez les volumes de déchets dans les sacs pour chaque matériau. Pour vous aider, vous pouvez utiliser le volume des sacs. **Par exemple**, un sac plein de 110 Litres fermé équivaut à environ 90 Litres de déchets.



POINT INFO

Les déchets volumineux sont traités à part et leur volume est également estimé par matériau. S'ils sont nombreux, vous pouvez estimer un volume global puis un pourcentage par matériau.

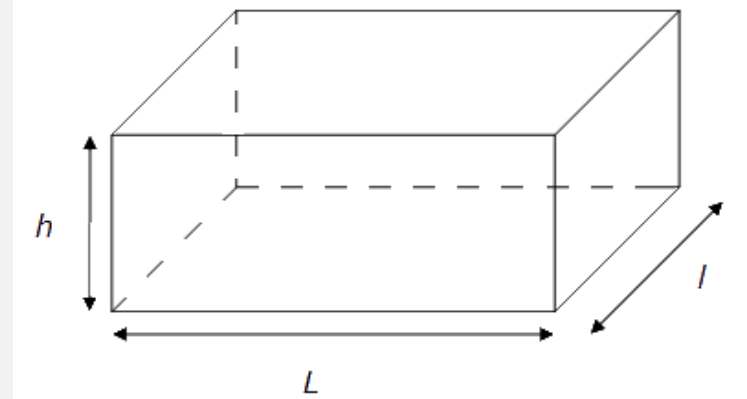
POINT IDÉES

Pour estimer le pourcentage de chaque matériau, il suffit d'évaluer les proportions sur le volume total ou sac par sac.

Exemple : volume total de déchets ramassés = 250 L

Estimation des pourcentages = 80% plastique, 10% verre, 5% métal, 5% bois (total = 100%)

- Il existe des échelles de mesures autour de vous : conteneur, sac, caisson, ou encore une voiture (environ 6m³) !*
- Pour estimer le volume des objets volumineux, mesurez la hauteur * la largeur * la longueur.*



LE POIDS EN KILOGRAMME

Pesez les sacs pour chaque matériau. Vous pouvez utiliser une **balance** ou un **peson** avec crochet.

Les **déchets volumineux** ne sont pas pris en compte car souvent difficiles à peser.



LES DÉCHETS INDICATEURS

Comptez le **nombre des déchets indicateurs prévus dans le protocole choisi**. Vous pouvez compter d'autres déchets indicateurs selon vos envies et objectifs. Ne pas oublier de prendre en compte les déchets indicateurs dans les **calculs des volumes et poids par matériau**.

Exemple déchets indicateurs niveau 2 : Bouteilles plastique, Canettes, Bouteilles en verre, Pneus (+ si possible mégots et masque COVID).



LES MARQUES

Si vous le souhaitez, vous pouvez en profiter pour **compter les marques** en même temps que les déchets indicateurs.

Toutes ces données sont ensuite à renseigner sur les plateformes [ReMed Zéro Plastique](#) et [Zéro Déchet Sauvage](#). Pour vous aider sur le terrain, vous pouvez imprimer la fiche de caractérisation correspondant au protocole choisi.

FIN DU RAMASSAGE



FÉLICITEZ ET REMERCIEZ LES PARTICIPANTS



PRENEZ UNE PHOTO COLLECTIVE AVEC LES DÉCHETS



GÉREZ LES DÉCHETS RAMASSÉS



**CLÔTUREZ L'OPÉRATION PAR UN MO-
MENT CONVIVAL**



FÉLICITEZ ET REMERCIEZ LES PARTICIPANTS

- **Félicitez-les** pour leur contribution
- **Valorisez** leur implication pour la réduction de la pollution par les déchets
- Vous pouvez par exemple remettre aux enfants un « **certificat du ramasseur de déchets sauvages** »



PRENEZ UNE PHOTO COLLECTIVE AVEC LES DÉCHETS

- **Prenez une photo de groupe** en présence des **déchets ramassés** (ex. avec les sacs remplis, ou avec des déchets insolites)
- **Après avoir renseigné vos données**, vous pouvez **télécharger vos photos** pour illustrer votre bilan
- **Partagez** cette photo sur les réseaux sociaux en utilisant des hashtags tel que #ReMed, #ZéroDéchetSauvage, #PlusFortEnsemble etc.



GÉREZ LES DÉCHETS RAMASSÉS

Afin qu'ils rejoignent la filière contrôlée de **traitement des déchets**, bien jeter les déchets triés dans les bacs prévus à cet effet (vous devez avoir anticipé et prévu des dispositifs avec les pouvoirs publics concernés (cf. [page 6](#)))



CLÔTUREZ L'OPÉRATION PAR UN MOMENT CONVIVAL

Félicitations ! Vous avez accompli une opération exemplaire et inspirante, bénéfique pour les **écosystèmes** naturels et humains. Nous vous remercions d'avoir contribué à mieux connaître la typologie des déchets sauvages diffus grâce à l'utilisation des outils proposés ici et ainsi de nous aider à répondre au problème.

TRIEZ LES DÉCHETS RECYCLABLES

Séparez les déchets recyclables dans la mesure du possible comme :

Le verre (ex. bouteille en verre, bocal, mais pas la céramique ou le verre de vaisselle) ;

Les objets en **aluminium non oxydés** (canettes) ;

Les objets d'**emballage en plastique non dégradés** (ex. bouteille en plastique transparents PET).

Voici le lien vers les consignes de tri personnalisées dans votre quartier :

<https://www.consignesdetri.fr/geoloc/monquartier>

GÉREZ LES DÉCHETS SENSIBLES

Sécurisez les déchets à risques infectieux dans une **boîte** jaune **DASRI** (seringues, médicaments) à **récupérer** au préalable dans une **pharmacie** ;

Manipulez les déchets dangereux **avec prudence** (fils barbelés, seringues) ou **signalez les** (nature et emplacement) à une collectivité ou un organisme spécialisé. Ne laissez jamais un mineur les manipuler ;

Signalez les déchets d'amiante (évríte) aux gestionnaires de la zone et ne les **touchez pas**.

JETEZ LES DÉCHETS DANS UNE POUBELLE !

Déposez vos déchets aux **endroits prévus** au préalable en **accord avec la mairie**, la **collectivité** ou le **gestionnaire** (poubelle, container, benne, centre de tri, déchetterie).

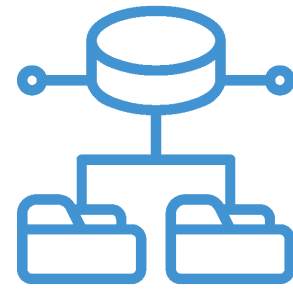
APRÈS LE RAMASSAGE



**RENSEIGNEZ LES DONNÉES DE LA COLLECTE SUR REMED
ZÉRO PLASTIQUE OU SUR ZÉRO DÉCHET SAUVAGE**



TRANSMETTEZ LES RETOMBÉES MÉDIATIQUES



RENSEIGNEZ LES DONNÉES DE LA COLLECTE SUR REMED ZÉRO PLASTIQUE OU SUR ZÉRO DÉCHET SAUVAGE

Utilisez le **tutoriel** (cf. [page 29](#)). Si vous rencontrez des difficultés, **contactez** l'association **MerTerre**. Puis, **partagez votre bilan sur les réseaux sociaux** !

COMMENT RENTRER VOS DONNÉES SUR LES PLATEFORMES ?

- Rendez-vous sur [ReMed Zéro Plastique](#) (Région Sud) ou sur [Zéro Déchet Sauvage](#) (Autres régions)
- Connectez vous à votre compte
- Créez votre événement, si cela n'a pas encore été effectué, dans l'onglet "Tableau de bord"
- Saisissez le relevé de l'évènement que vous venez d'effectuer : Cliquez en haut de la page sur "**Il vous reste X relevé(s) à saisir** " et laissez vous guider.
- Vous pourrez retrouver votre relevé dans votre "**Tableau de Bord**" et dans l'onglet "**Nettoyages Réalisés**".



PARTAGER LES RETOMBÉES MÉDIATIQUES

- **Récupérez** toutes les **retombées médiatiques** (articles, podcasts radio/TV, liens, photos, etc.) ;
- **Mentionnez les références du média** (nom du support : journal, site web, émission radio ou TV, et la date de publication/ diffusion) ;
- **Mettez les documents** dans un **dossier avec les liens et joignez ces informations au bilan** que vous transmettez sur les plateformes.

LES DOCUMENTS INCONTURNABLES

CHARTRE ÉCO-ÉVÉNEMENT

En organisant un ramassage de déchets vous vous engagez à respecter certains principes.

[Lien téléchargeable](#)

COURRIER À LA MAIRIE

Ce courrier pour permettra d'effectuer votre demande d'événement auprès de votre mairie.

[Lien téléchargeable](#)

EXEMPLE "JOURNÉE D'OPÉRATION"

Voici un exemple de planning pour organiser votre journée.

[Lien téléchargeable](#)

CONSIGNES DE SÉCURITÉ

Pour un ramassage en toute sécurité !

[Lien téléchargeable](#)

LISTE DES PARTICIPANTS

[Lien téléchargeable](#)

DROIT À L'IMAGE

Cette demande d'autorisation de droit à l'image est à faire signer à chacun des participants.

[Lien téléchargeable](#)

MAILS AUX PARTICIPANTS

Voici un exemple de mail à envoyer aux participants.

[Lien téléchargeable](#)

MÉTHODE DE CARACTÉRISATION

Ces indications vous permettront d'organiser au mieux votre caractérisation des déchets.

[Lien téléchargeable](#)

TROUSSE DE SECOURS

Voici une liste de matériel médical à avoir le jour J.

[Lien téléchargeable](#)

BRIEFING DE DÉPART

Voici un exemple de planning pour organiser votre journée.

[Lien téléchargeable](#)

CHECK LIST DE L'ORGANISATEUR

Vous trouverez une check list pour préparer votre événement.

[Lien téléchargeable](#)